

**Koncepcja pracy szkoły  
ZESPOŁU SZKÓŁ ZAWODOWYCH NR 1  
im. Bojowników o Wolność i Demokrację w Strzelcach Opolskich  
w latach 2010 - 2015**

**I. AKTUALNA SYTUACJA**

**1. BAZA SZKOŁY**

Baza Zespołu Szkół Zawodowych nr 1 w Strzelcach Opolskich:

1. Budynek Szkolny Główny: 19 sal dydaktycznych, biblioteka wraz z biblioteczną pracownią komputerową, sala gimnastyczna
2. Budynek Szkolny WS: 18 sal dydaktycznych, pracownia kariery zawodowej, 2 sale gimnastyki korekcyjnej, 6 pracowni zajęć praktycznych
3. Kompleks boisk w ramach projektu ORLIK 2012 (boisko do piłki nożnej i uniwersalne) oraz boisko o nawierzchni asfaltowej
4. Budynek Szkolny przy ul. Kościuszki

Obecnie stan techniczny obiektów wymienionych w p.1-3 uznać można za zadawalający. Od 2000 roku realizowany jest remont obiektu, dokończenia wymaga termomodernizacja budynku WS (częściowe docieplenie ścian i wymiana okien na ścianie głównej). Modernizacji wymaga również instalacja CO, elektryczna i wodno-kanalizacyjna. Natomiast stan techniczny Budynku Szkolnego przy ul. Kościuszki jest niezadawalający, jednak w związku z podejmowanymi działaniami w latach 2007-2010 dokonano rozbudowy obiektów przy ul. Powstańców, dzięki czemu ilość zajęć w budynku przy ul. Kościuszki systematycznie się zmniejsza.

Ze względu na ilość uczniów i planowany wzrost liczby godzin wychowania fizycznego za niewystarczającą uznaje się bazę sportową, w szkole konieczna jest budowa dużej hali sportowej.

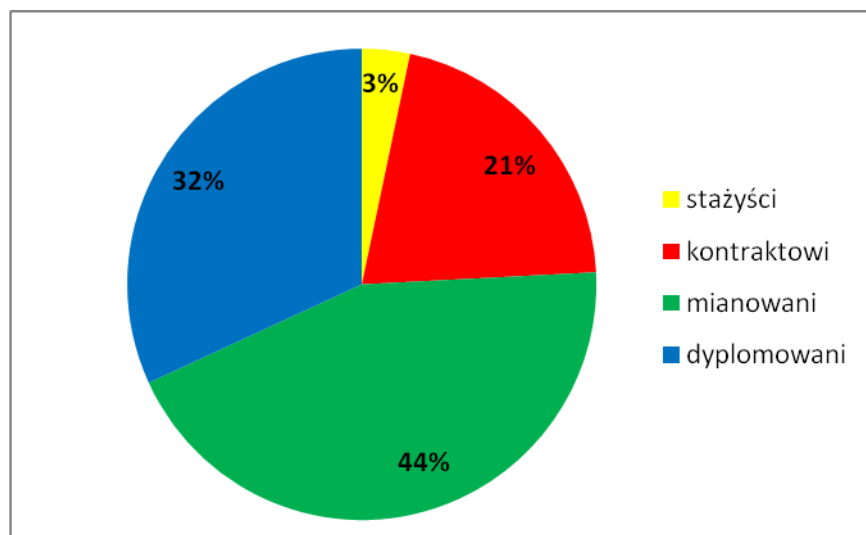
W ciągu ostatnich lat udało się w sposób znaczący rozbudować zasoby komputerowe szkoły oraz otworzyć nowoczesne pracownie dydaktyczne.

**2. KADRA**

Na dzień 1.09.2010 kadra szkoły przedstawia się następująco:

- a) nauczyciele pełnozatrudnieni – 81 (w tym 2 nauczycieli zatrudnionych na zastępstwo)
- b) nauczyciele niepełnozatrudnieni - 10
- c) pracownicy administracji – 8 (6,75 etatów)
- d) pracownicy obsługi – 15 (14,5 etatów)

**Struktura nauczycieli wg stopni awansu:**

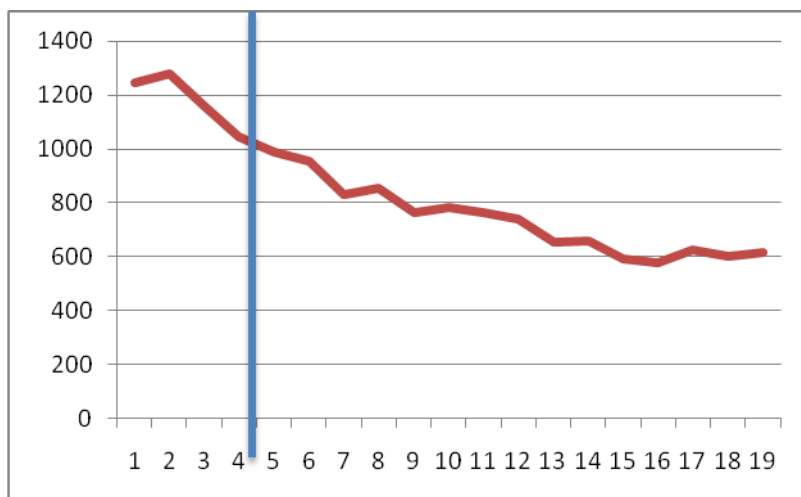


### 3. SYTUACJA DYDAKTYCZNO-WYCHOWAWCZO-OPIEKUŃCZA

Podkreślić należy występujący w szkolnictwie niż demograficzny. W Powiecie Strzeleckim liczba urodzonych w ostatnich 15 latach liczba dzieci zmniejszyła się o około 50% (na żółto zaznaczony rocznik uczniów w kl.I w r.sz.k.2010/2011)

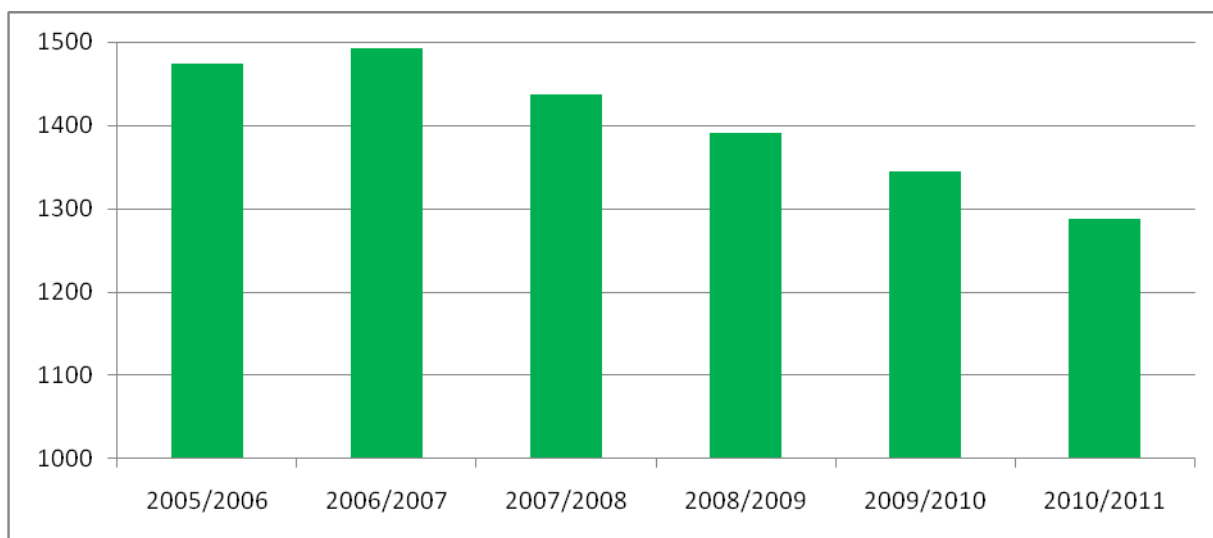
Rok	Gmina							Powiat
	Izbicko	Jemielnica	Kolonowskie	Leśnica	Strzelce Op.	Ujazd	Zawadzkie	
1989	106	105	102	128	494	111	202	1248
1990	85	114	106	154	508	103	208	1278
1991	85	110	82	146	446	91	202	1162
1992	68	104	71	119	434	92	156	1044
1993	80	96	72	111	386	88	156	989
1994	60	100	71	110	391	74	149	955
1995	58	94	53	95	338	86	107	831
1996	52	70	51	90	373	69	149	854
1997	43	75	49	68	345	72	110	762
1998	62	83	46	95	314	68	115	783
1999	51	76	52	82	325	68	110	764
2000	39	79	44	78	295	85	118	738
2001	48	64	55	63	275	47	104	656
2002	44	62	53	72	273	65	88	657
2003	34	64	38	65	249	47	93	590
2004	44	51	29	55	261	45	94	579
2005	48	48	53	61	269	57	89	625
2006	37	47	42	61	286	40	89	602
2007	37	44	49	63	286	58	77	614

Liczba urodzeń w Powiecie Strzeleckim na przestrzeni ostatnich lat

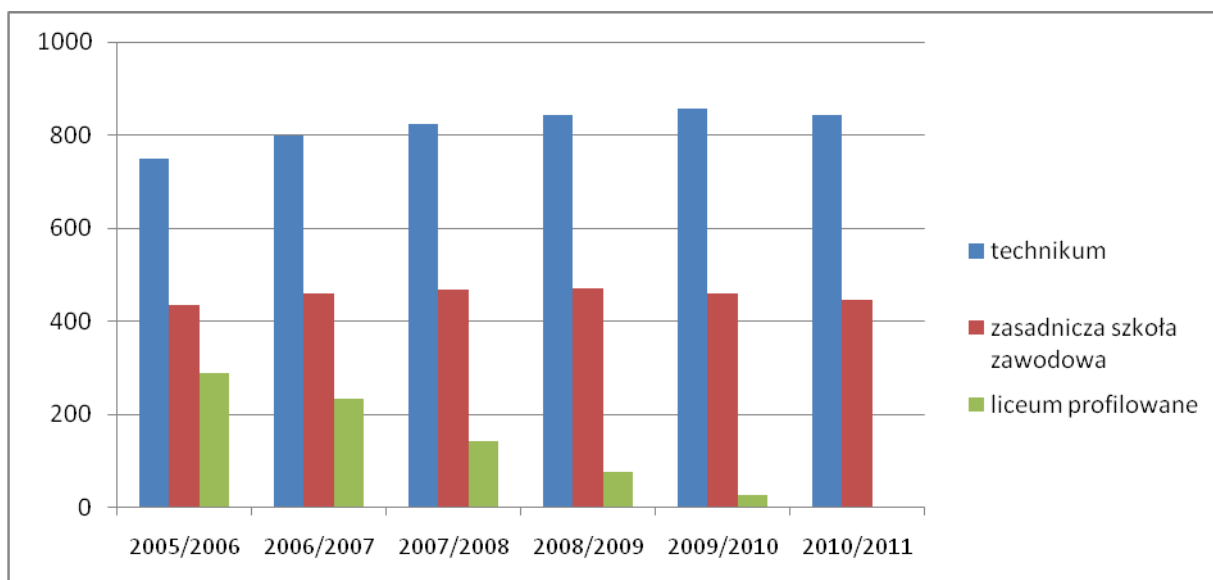


W szkole liczba uczniów w latach 2005 - 2010 spadła o 186 osób (12,6 %).

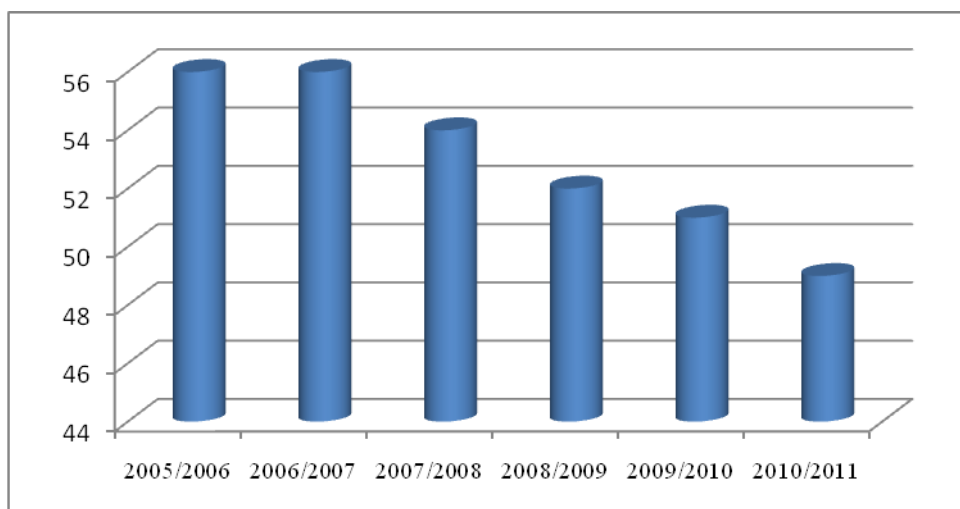
### Liczba uczniów Zespołu Szkół Zawodowych nr 1 na przestrzeni ostatnich lat



### Liczba uczniów poszczególnych szkół w zespole na przestrzeni ostatnich lat



### Liczba klas Zespołu Szkół Zawodowych nr 1 na przestrzeni ostatnich lat



W roku szkolnym 2010/2011 do szkoły uczęszcza łącznie 1286 uczniów, w tym:

a) w technikum

technik agrobiznesu	40
technik ekonomista	201
technik elektronik	15
technik elektryk	16
technik handlowiec	71
technik mechanik	83
technik mechatronik	48
technik obsługi turystycznej	140
technik organizacji usług gastronomicznych	154
technik spedytor	74

b) w zasadniczej szkole zawodowej:

kucharz małej gastronomii	30
sprzedawca	78
stolarz	39
ślusarz	46
mechanik pojazdów samochodowych	61
fryzjer	75
w klasach wielozawodowych	115

Uczniowie szkoły z reguły osiągają wyniki egzaminów zewnętrznych na poziomie wyższym niż krajowe i wojewódzkie:

**Zdawalność na egzaminie maturalnym w ostatnich latach**

	2007/2008			2008/2009			2009/2010		
	kraj	woj.	szkoła	kraj	woj.	szkoła	kraj	woj.	szkoła
Zdawalność	67%	69%	79,2%		70%	75,9%	70,0%	77,7%	81,6%
<b>Część ustna</b>									
Język polski	97%	97%	97,1%		96%	85,2%		97,9%	98,4%
Język angielski	95%	94%	97,1%		94%	98,5%		94,9%	100,0%
Język niemiecki	93%	94%	95,2%		96%	98,9%		96,4%	98,3%
<b>Część pisemna</b>									
Język polski	92%	88%	93,8%		92%	96,8%	98%	96,9%	99,5%
Język angielski	83%	87%	97,1%		82%	95,5%	75%	86,1%	91,4%
Język niemiecki	88%	92%	98,1%		96%	98,9%	92%	97,9%	99,2%
Geografia	90%	91%	86,7%		81%	98,4%			
Wiedza o społeczeństwie	87%	90%	92,9%		82%	81,9%			
matematyka	80%	84%	100%		77%	75%	81%	84,2%	85%

**Zdawalność na egzaminie zawodowym w ostatnich latach wybranych zawodach**

Nazwa zawodu	2008				2009				2010			
	kraj	okręg	woj.	ZSZ nr 1	kraj	okręg	woj.	ZSZ nr 1	kraj	okręg	woj.	ZSZ nr 1
Kucharz małej gastr.		73,9	67,1	100	89,6	84,9	82,6	100	92,7	86,6	87,9	100
Sprzedawca		82,4	91,2	87,8	94,0	89,5	91,5	100	89,6	85,5	87,3	92,1
Ślusarz		52,6	62,2	61,5	84,4	66,9	75,0	100	85,8	79,6	84,0	77,8
mech. poj. sam.		59,3	74,0	100	82,9	65,7	73,0	90	74,4	62,2	63,9	100

Nazwa zawodu	2008				2009				2010			
	kraj	okręg	woj.	ZSZ nr 1	kraj	okręg	woj.	ZSZ nr 1	kraj	okręg	woj.	ZSZ nr 1
t. elektryk		21,4	47,4	74,1	36,3	35,3	38,5	46,7	44,9	43,1	40,2	61,9
t. mechanik		21,1	59,7	50,0	45,8	34,2	47,4	52,6	48,9	48,0	50,5	72,0
t. ekonomista		51,2	35,8	44,9	69,1	69,5	74,5	90,0	63,4	66,8	75,5	83,6
t. handlowiec		46,3	58,3	89,5	39,6	43,1	41,0	42,1	58,8	68,4	75,0	65,4
t. org. usł. gastron.		80,4	80,9	88,9	73,4	70,6	80,4	80,0	76,2	66,7	68,4	48,8
t. spedytor		82,2	50,9	93,1	62,0	75,0	51,1	76,2	47,7	55,7	46,0	80,0

Uczniowie odnoszą sukcesy w olimpiadach, turniejach, zawodach oraz programach, z których w ostatnich 3 latach najważniejsze to:

- Wyróżnienie w ogólnopolskim konkursie kulinarnym "Takie Smaki- Gwiazdka 2006"
- Tytuł „Nauczyciel z klasą” (dla 11 nauczycieli)
- Certyfikat „Szkoła bez przemocy” - uzyskanie tytułu z wyróżnieniem
- II i III m. w Ogólnopolskim Konkursie "Życie i dzieło Jana Kalasancjusza"
- Tytuł „Uczniowie z klasą”
- Certyfikat jakości „Szkoła przedsiębiorczości” - uzyskanie tytułu z wyróżnieniem
- Tytuł „Młody Menager Środowiska”
- Tytuł „Prymus Opolszczyzny” dla uczennicy Jolanta Warzecha
- I miejsce dla uczniów w Ogólnopolskim Pokazie Regionalnych Stołów Wigilijnych
- Tytuł „Szkoła myślenia” – uzyskanie tytułu z wyróżnieniem
- Tytuł Projekt miesiąca oraz Wyróżnienie w całym programie „Przywróćmy pamięć”
- III miejsce ucznia w Ogólnopolskim Turnieju Wiedzy Pożarniczej /OTWP/ na szczeblu centralnym
- I, II miejsce oraz wyróżnienia w Ogólnopolskim Konkursie o życiu i działalności Edmunda Bojanowskiego
- Uzyskanie tytułu: Krajowa Odznaka Jakości i Europejska Odznaka Jakości projektu eTwinning;
- I miejsce w Wojewódzkim Konkursie na najlepszy produkt finalny w projekcie eTwinning
- I miejsce w ogólnopolskim konkursie edukacyjnym "Drugie Życie Elektrośmięci"
- I miejsce w Konkursie na najlepszą stronę www Radia Opole
- II i III miejsce w województwie w Turnieju szkół ponadgimnazjalnych w piłce nożnej Licealiada
- II, III, IV, V miejsce w finałach wojewódzkich w tenisie stołowym
- Wyróżnienie w programie CEO „20 lat wspólnie”
- Nagroda specjalna dla ucznia w ogólnopolskim konkursie „Młody Innowator”

Uczniowie chętnie angażują się akcje charytatywne, z których większość odbywa się systematycznie:

- Kiermasze świąteczne z przeznaczeniem na konkretne cele charytatywne:
- Akcja „czerwona wstążeczka”
- Wigilia w Świetlicy Terapeutycznej „Arka”
- Akcja „Uśmiech dziecka najlepszym prezentem” dla dzieci z oddziału pediatrycznego Szpitala Powiatowego w Strzelcach Op.
- Akcja „Góra grosza”
- „Jasełka z sercem”
- Akcja „Adopcja serca”
- „Wspieramy schronisko dla zwierząt”
- Kampania walki z głodem PCK
- Finał Wielkiej Orkiestry Świątecznej Pomocy
- Bale i spotkania z mieszkańcami DPS w Szymiszowie
- Współpraca z DPS Zawadzkie i Kadłub
- Kwesta na rzecz potrzebujących
- Zbiórki (finansowe i rzeczowe) w ramach akcji „Pomoc powodzianom”

Szkoła uczestniczy w projektach unijnych, m.in.:

- "Przyszły absolwent - fachowiec. Uczeń szkoły zawodowej z międzynarodowymi certyfikatami" - projekt 9.2 POKL
- "Akademia nowych specjalności zawodowych - dobry początek kariery" - projekt 9.2. POKL,
- "Modernizacja bazy dydaktycznej Zespołu Szkół Zawodowych Nr1 w Strzelcach Opolskich" Projekt współfinansowany przez Unię Europejską ze środków Europejskiego Funduszu Rozwoju Regionalnego w ramach Regionalnego Programu Operacyjnego Województwa Opolskiego na lata 2007-2013.
- „Kompetencje interpersonalne gwarancją sukcesu na maturze – podnoszenie kompetencji uczniów Zespołu Szkół Zawodowych nr 1 w Strzelcach Opolskich” Program Operacyjny Kapitał Ludzki działanie 9.5. (we współpracy z WSB Wrocław)
- „Innowacyjna szkoła zawodowa” (WODiP Opole) 9.2. POKL (edycja I i II)
- „Szkoła Kluczowych Kompetencji. Ponadregionalny Program rozwijania umiejętności uczniów szkół Polski centralnej i południowo-zachodniej" działanie 3.3. POKL

### 3. ANALIZA SWOT.

Do mocnych stron Zespołu należą:

- dobrze wyposażona baza dydaktyczna
- ciekawa oferta zajęć pozalekcyjnych
- osiągnięcia w zawodach sportowych,
- realizacja programów profilaktycznych,
- sukcesy w realizowanych programach o zasięgu ogólnopolskim,
- liczne akcje charytatywne
- duża liczba nauczycieli ubiegających się o awans,
- zaangażowanie grona pedagogicznego w sprawy szkoły
- realizowane innowacje pedagogiczne
- pozyskiwanie dodatkowych środków finansowych na zajęcia pozalekcyjne w ramach Grantów Zarządu Powiatu Strzeleckiego
- wprowadzenie dziennika elektronicznego z codzienną możliwością wglądu rodziców i uczniów
- zatrudnieni w szkole pedagodzy i doradca zawodowy.

Do słabych stron trzeba zaliczyć:

- brak osiągnięć w konkursach z przedmiotów zawodowych,
- ograniczone możliwości zatrudnienia ściśle kwalifikowanych i jednocześnie wysoko specjalizowanych nauczycieli przedmiotów zawodowych w nowych kierunkach kształcenia,
- brak nowoczesnej Sali gimnastycznej,
- brak auli – sali wielofunkcyjnej,
- stara instalacja CO, wod-kan i elektryczna,
- prowadzenie zajęć dydaktycznych w kilku budynkach,

Szanse rozwoju Szkoły tkwią w:

- młodej kadrze pedagogicznej stawiającej na rozwój,
- udziale szkoły w różnego rodzaju programach dydaktycznych i wychowawczych,
- udziale szkoły w programach unijnych
- ciągłym rozwoju nowoczesnej bazy dydaktycznej
- dobrej współpracy z instytucjami lokalnymi, zakładami przemysłowymi i firmami z branży transportowo-spedycyjnej,
- dobrej atmosferze dla oświaty ze strony władz powiatu,
- możliwość pozyskiwania środków z grantów

Zagrożeniami dla Szkoły są:

- niż demograficzny,

- ogólnie słaba sytuacja finansowa w oświacie, brak pewności czy znajdą się środki budżetowe na pełną realizację zamierzeń,
- malejące zaangażowanie w sprawy szkoły ze strony rodziców,
- konieczność dostosowania zajęć pozalekcyjnych do rozkładu jazdy pociągów i autobusów dla młodzieży spoza Strzelec Op. stanowiącej większą część uczniów szkoły,
- mała ilość młodzieży chętnej do edukacji w szkołach zasadniczych,
- mała ilość podmiotów gospodarujących na terenie powiatu o małym zróżnicowaniu branż zawodowych (ze względu na zajęcia praktyczne i praktyki zawodowe),
- brak stabilizacji prawa oświatowego

## II. KONCEPCJA PRACY SZKOŁY

### 1. BAZA

W ramach rozwoju szkoły planowane są działania zmierzające do poprawy bazy w zakresie:

- a) stanu obiektu szkolnego,
- b) wyposażenia szkoły

Pragnąc poprawić stan techniczny obiektu należy w dalszym ciągu, systematycznie zgłaszać do planów remontów na najbliższe lata następujące prace:

- 1) dokończenie wymiany okien na ścianie głównej budynku WS,
- 2) zakończenie realizacji termomodernizacji (docieplenie) budynku WS,
- 3) instalacja zaworów na kaloryferach,
- 4) remont instalacji CO,
- 5) remont instalacji elektrycznej w budynku głównym oraz pozostałej w budynku WS
- 6) remont instalacji wodno-kanalizacyjnej
- 7) ułożenie kostki na drodze dojazdowej
- 8) budowa nowej hali sportowej
- 9) utworzenie Sali audiowizualnej
- 10) położenie na korytarzach tynku żywicznego i malowanie
- 11) remont pokoju nauczycielskiego w budynku głównym
- 12) wymiana płytek PCV w salach lekcyjnych na wykładzinę antypoślizgową
- 13) bieżący remont sal lekcyjnych
- 14) poprawa oświetlenia w salach lekcyjnych

Wykonanie większości prac i remontów uzależnione jest od środków przekazanych przez organ prowadzący. Niektóre remonty będą wykonywane systemem gospodarczy, co znacznie obniży koszty. Szkoła poszukuje również sponsorów finansujących prace i zakupy remontowo-inwestycyjne, m.in. kontynuacja współpracy z PZU i pozyskiwanie środków z funduszu prewencyjnego na poprawę bezpieczeństwa. Od 1 maja 2011 roku zajęcia będą organizowane w budynkach przy ul. Powstańców śl. i dodatkowo przez 2-3 lata w 2 salkach katechetycznych. Docelowo młodzież Zespołu Szkół Zawodowych nr 1 będzie miała zajęcia na jednym terenie, co znacznie ułatwi zarządzanie szkołą oraz poprawi bezpieczeństwo uczniów.

Szkoła dokonuje zakupów pomocy dydaktycznych w oparciu o środki finansowe celowo przekazane przez organ prowadzący. W ramach budżetu planuje się systematyczne wyposażenie w pomoce o wartości 30.000 zł rocznie. Jako konieczny planowany jest zakup nowej obrabiarki sterowanej numerycznie, jednak na chwilę obecną brak jest możliwości finansowych.

Dodatkowo poszukuje innych możliwości pozyskania pomocy dydaktycznych, m.in. poprzez w programach unijnych współfinansujących zakup rzeczowych środków. Niemniej z uwagi na możliwości szkoły w zakresie techniki komputerowej wskazanym jest zainteresowanie jak największej liczby nauczycieli możliwością wykorzystania tego sprzętu w codziennej realizacji procesu nauczania - nie tylko o pracowni komputerowej, media teki lecz również o możliwości wykorzystania komputera przenośnego (Laptopa) oraz projektora multimedialnego, które znajdują się na wyposażeniu szkoły

Szkoła uczestniczy w projekcie „Opolska eSzkoła, szkoła ku przyszłości” realizowanym przez Wojewódzki Ośrodek Doskonalenia Informatycznego i Politechnicznego w Opolu, dzięki któremu zostanie wyposażona w sprzęt komputerowy, sieć obejmującą całą szkołę oraz dostęp do Internetu.

## 2. KADRA

Ocena przygotowania kwalifikacyjnego kadry nauczycielskiej jest bardzo wysoka. Nie mniej, ze względu na niż demograficzny i planowany spadek ilości uczniów, konieczne będą zwolnienia. W roku szkolnym 2010/2011 arkusz organizacyjny obejmuje 2057,96 przy zatrudnieniu 91 nauczycieli (średnia liczba godzin na nauczyciela 22,6 godzin). Zgodnie z dokonaną symulacją liczba godzin może zmniejszyć do ok. 65 %, czyli w ciągu 10 lat arkusz organizacyjny spadnie do 1340 godzin. Przy średnim etacie 20 godzin (minimum uwzględniające praktyki i klasy maturalne) zatrudnienie będzie wynosić maksymalnie 67 nauczycieli, co oznacza zwolnienie 24 nauczycieli. Brak jest na dzisiaj możliwości oceny wpływu reformy na zatrudnienie

Nauczyciele będą mobilizowani do podejmowania studiów podyplomowych umożliwiających uzyskanie dodatkowych kwalifikacji. Dofinansowaniem objęte będą w pierwszej kolejności te formy doskonalenia, które nadają kwalifikacje niezbędne w szkole. Wspierani również będą nauczyciele w zakresie awansu zawodowego, poprzez organizację warsztatów samokształceniowych.

W ramach WDN organizowane będą dla wszystkich nauczycieli, lub zespołów, szkoleniowe rady pedagogiczne na tematy, którymi zainteresowani są nauczyciele. W ramach środków przeznaczonych na motywowanie do pracy, oraz nagrody w pierwszym rzędzie wyróżniani będą nauczyciele, którzy realizują zadania wykraczające poza ich obowiązki służbowe ( konkursy przedmiotowe, artystyczne, imprezy sportowe, praca społeczna w organizacjach szkolnych).

W zakresie pracy administracyjnej planowane jest utrzymanie takiej struktury, aby wszystkie zadania w zakresie obsługi szkoły mogły być realizowane sprawnie, płynnie, z możliwością dokonywania korekt w przydziałach czynności przy możliwych dłuższych nieobecnościach. Konieczne są szkolenia i warsztaty dla administracji i obsługi, ponieważ są jednymi z wielu sposobów podniesienia sprawności organizacyjnej całej placówki. Idealna sytuacja to taka, kiedy każda czynność administracyjna, będzie wykonana, szybko, starannie, z pełnym zaangażowaniem i poczuciem arcyważnej, ale i służebnej roli dla innych. W związku z niżem demograficznym planowane są również zwolnienia w administracji i obsłudze.

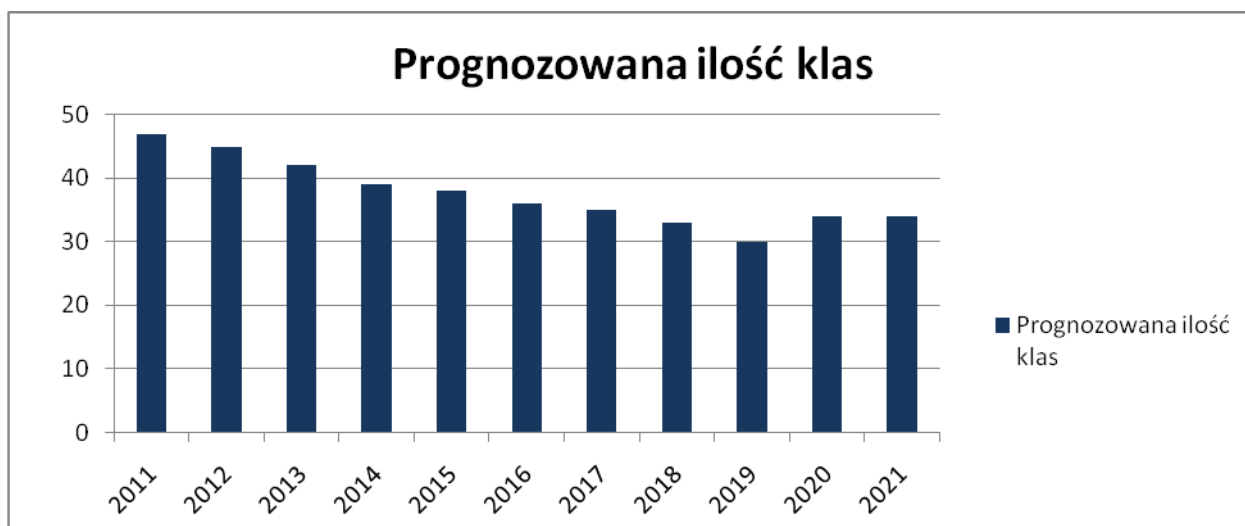
Bezpośredni nadzór pedagogiczny sprawował będzie zespół kierowniczy o dużej samodzielności w działaniach określonych w ich przydziałach czynności. Ważnym elementem musi być bezpośrednia styczność dyrekcji szkoły z nauczycielami i pracownikami szkoły, bez konieczności zbyt dużego formalizowania w tym zakresie. Nauczyciel musi wiedzieć i czuć z jednej strony odpowiedzialność za swoje działania, a z drugiej mieć oparcie w dyrekcji szkoły. Duże znaczenie w codziennej pracy będzie miała samodyscyplina i motywowanie poszczególnych pedagogów do efektywnej pracy. Ocena tych działań będzie należała do dyrekcji szkoły.

## 3. DZIAŁALNOŚĆ DYDAKTYCZNO - WYCHOWAWCZO - OPIEKUŃCZA

W najbliższych latach ilość uczniów zmniejszy się o ok. 35-40%, szacunkowy nabór prezentuje poniższa tabela:

	2011	2012	2013	2014	2015	2016	2017	2018	2019	2020	2021
Suma urodzeń wg rocznika	3819	3629	3402	3163	3047	2941	2815	2641	2451	2752	2703
Prognozowana liczba uczniów	1184	1125	1055	981	945	912	873	819	760	853	838
% uczniów	92,5	87,9	82,4	76,6	73,8	71,3	68,2	64	59,4	66,6	65,5
Prognozowana ilość klas	47	45	42	39	38	36	35	33	30	34	34
% klas	95,9	91,8	85,7	79,6	77,6	73,5	71,4	67,3	61,2	69,4	69,4





Przed szkołą stoi ogromne wyzwanie, w dobie niżu demograficznego trzeba walczyć o każdego ucznia, w pierwszej kolejności o nabór, a następnie o utrzymanie ucznia w systemie edukacyjnym. Ważnym zadaniem jest także tworzenie pozytywnego public relations szkoły, tak aby uczniowie chcieli przyjść do szkoły pozytywnie postrzeganej przez środowisko. Są to wyzwania dla:

- zespołu ds. promocji
- nauczycieli pełniących funkcje wychowawców
- nauczycieli uczących

Szkoła proponuje kształcenie w 11 zawodach technikum oraz we wszystkich zawodach zasadniczej szkoły zawodowej. Jest otwarta na nowe zawody wchodzące do klasyfikacji zawodów. Aby wyjść na przeciw zainteresowaniom uczniów będą tworzone klasy dwuzawodowe w pionie technikum, tak aby uczeń mógł kształcić w wybranym przez siebie zawodzie. Dodatkowo uczniom z poszczególnych klas proponowane będą zajęcia dodatkowe bezpłatne, które ukierunkowałyby zainteresowania uczniów w dziedzinie przedmiotów ścisłych, lub humanistycznych.

Aby zapewnić w dalszym ciągu optymalną ze względu edukacyjnego, kadrowego stan uczniów należy:

- 1) zapewnić dobre wyniki nauczania,
- 2) uzyskiwać wysoką zdawalność na egzaminach zewnętrznych,
- 3) tworzyć pozytywną opinię o szkole,
- 4) umiejętnie trafiać z ofertą edukacyjną w potrzeby uczniów,

- 5) zaktywizować nabór uczniów do klas zawodowych,
- 6) systematycznie dbać o efekty pracy wychowawczej w szkole,

Trafienie z odpowiednią ofertą edukacyjną do uczniów będzie możliwe dzięki:

- dalszemu tworzeniu pozytywnej opinii o szkole w środowisku miasta i okolicznych miejscowości,
- promowaniu szkoły, jej wyników edukacyjnych i wychowawczych poprzez Internet i prasę lokalną,
- promowaniu szkoły poprzez organizowanie imprez artystycznych i sportowych o zasięgu miejskim i rejonowym,
- ścisłej współpracy z mediami,
- gromadzeniu "przyjaciół szkoły" i absolwentów wokół problemów szkoły,
- promowaniu w środowisku potrzeby uczenia się i kształcenia w zawodowym
- ściślejszej współpracy z gimnazjami Powiatu Strzeleckiego
- naciskowi w ofercie kształcenia na dbanie o rozwój kompetencji miękkich/społecznych, dzięki doskonaleniu których absolwent wygrywa na rynku pracy z innymi o takich samych kompetencjach i kwalifikacjach zawodowych.

Rozpatrywana będzie myśl o stworzeniu liceum ogólnokształcącego o profilu resocjalizacyjnym lub prawno-ekonomicznym w ramach Zespołu Szkół Zawodowych nr 1. Niemniej aby można było rozpocząć działalność w tym zakresie musimy uzyskać zgodę Rady Powiatu w formie uchwały. Sytuacja kadrowa szkoły pozwala w każdej chwili na rozszerzenie zakresu pracy zespołu.

W celu zapewnienia osiągania wysokich wyników w nauce i egzaminach zewnętrznych należy podjąć działania, które na stałe wypracują standardy działań w tym zakresie. Wykorzystać należy doświadczenie nauczycieli, opracowane już wnioski i formy pracy, które przynoszą efekty. W ramach zespołów przedmiotowych należy przedyskutowywać tę problematykę i podejmować odpowiednie działania.

Nauczyciele powinni podjąć pracę z uczniem zdolnym, zwłaszcza w sferze zawodowej i zachęcać do udziału, a w konsekwencji osiągać wysokie wyniki. Osiągane wyniki w konkursach i zawodach powinny być w szerszym stopniu rozpowszechniane w środowisku poprzez angażowanie mediów, Internetu. Aktywność nauczycieli winna być realizowana również w postaci organizowanych konkursów przedmiotowych, imprez sportowych i artystycznych o zasięgu szkoły, miasta, rejonu, kraju i międzynarodowym.

Szkoła przygotowuje się do wprowadzenia kształcenia modułowego od 2011 roku dla zawodu technik obsługi turystycznej. Modułowe programy kształcenia są elastyczne, poszczególne jednostki można wymieniać, modyfikować, uzupełniać oraz dostosowywać do poziomu uzyskiwanych kwalifikacji, wymagań i potrzeb gospodarki oraz lokalnego rynku pracy, proces uczenia się dominuje nad procesem nauczania, przejście do kolejnej jednostki dydaktycznej następuje po ocenie i zaliczeniu przez ucznia jednostki poprzedniej. Wdrażanie programu będzie wspomagane przez KOWEZiU w ramach projektu „System wsparcia szkół i placówek oświatowych wdrażających modułowe programy kształcenia zawodowego”

Należy rozważyć utworzenie klas terapeutycznych w zasadniczych szkołach zawodowych - dla młodzieży w normie intelektualnej z problemami w nauce

Oferta kierunków proponowanych tradycyjnie do chłopców powinna być rozszerzona o promocję wśród dziewcząt. Chodzi o zawody: mechanik, elektronik, spedytor i mechatronik. Ze względu na stereotypowe postrzeganie, oferta ta nie trafia do środowisk kobiecych, a właściwie nie ma żadnych przeciwwskazań do wykonywania w/w zawodów przez dziewczyny. Udowodniono iż cechy takie jak: dokładność i precyzja w wykonywaniu czynności, sumienność i rzetelne przygotowanie do zajęć to cechy towarzyszące części dziewczynom.

Szkoła przygotowuje się do utworzenia platformy e-learningowej. W ramach innowacji pedagogicznej utworzony został szkolny portal historyczny. Nauczyciele innych przedmiotów zainteresowani są umieszczaniem materiałów i wymianą materiałów z uczniami na platformie internetowej. Wykorzystywanie tego typu nauczanie w szerszym zakresie może spowodować, że taka forma pracy z

uczniami słabymi lub ze specyficznymi trudnościami w uczeniu się oraz z uczniem zdolnym może stać się wizytówką szkoły.

Współpraca szkoły z pracodawcami odbywa się głównie w ramach praktycznej nauki zawodu. Podczas kształcenia zawodowego i wykonywania zadań zawodowych rozwijane są u ucznia takie cechy jak: aktywność, zaradność, odpowiedzialność, pomysłowość, pracowitość, systematyczność, punktualność, krytycyzm itp. Opiekun ucznia na zajęciach praktycznych lub praktykach realizowanych w zakładzie pracy ma często większe możliwości działań wychowawczych niż jego wychowawca klasowy. Ważnym elementem przygotowania do egzaminu zawodowego jest realizacja programu zajęć praktycznych zgodna z podstawą programową i standardami egzaminacyjnymi. Dlatego należy czynić starania w celu lepszej współpracy z pracodawcami. Dodatkowo szkoła będzie czynić starania o prawo organizacji egzaminu kwalifikacyjnego na tytuł zawodowy dla dorosłych przed państwową komisją egzaminacyjną powołaną przez kuratora oświaty.

Uczniowie również mogą odbywać zajęcia praktyczne w pracowniach zajęć praktycznych. Wraz z niższym demograficznym oraz mniejszym zainteresowaniem kształceniem się w zawodach ścisłych (typu technik mechanik) powoduje gwałtowny spadek liczby godzin dla nauczycieli zajęć praktycznych, co docelowo mogłoby prowadzić do likwidacji PZP. Aby uniknąć likwidacji kierownik WS podejmie działania propagujące możliwość kształcenia w zawodach ślusarz oraz operator obrabiarek skrawających oraz zachęcające uczniów do kształcenia w zawodzie technik mechanik. Aby podnieść atrakcyjność kształcenia w PZP należy:

1. Doposażyć pracownię CNC
  - a/ tokarkę sterową numerycznie min. w 2 osiach,
  - b/ frezarkę sterowaną numerycznie min. w 3 osiach
  - c/ lub centrum obróbcze
2. Umożliwić uczniom kończenie szkoły z uprawnieniami ;
  - a/z eksploatacji i dozoru urządzeń instalacji sieci elektroenergetycznych 1kV,
  - b/ z komputerowego wspomaganie projektowania CAD/CAM ,
  - c / spawacza,
  - d/ prawa jazdy kategorii B

Do 2013 roku szkoła będzie uczestniczyć w projekcie 9.2 POKL w celu umożliwienia uczniom uzyskiwania kwalifikacji o których mowa wyżej.

Czynione będą starania o rozszerzenie form wymiany w ramach:

- 1) programu Comenius Regio we współpracy z Czechami
- 2) programu Leonardo da Vinci z uwzględnieniem praktyk zawodowych
- 3) programu „Młodzież w działaniu”
- 4) współpracy Strzelec Opolskich z miastami partnerskimi
- 5) innych programów

Wnioski i propozycje zadań w tym zakresie mogą składać do dyrektora szkoły wszyscy nauczyciele. Warto pomyśleć o opracowaniu projektu wielopredmiotowego, w którym wzięliby udział uczniowie z kilku klas, projektu który stałby się wizytówką szkoły.

Szkoła w dalszym ciągu będzie uczestniczyć w programach unijnych POKL. We współpracy z Powiatem Strzeleckim będzie przygotowywać wnioski dające uczniom dodatkowe kwalifikacje (działanie 9.2, 9.5): kursy spawania, SEPowskie, języka zawodowego, pilota wycieczek, barmańskie, prawa jazdy na koparki i wózki widłowe, Komputerowe prawo jazdy. Będziemy również poszukiwać projektów przygotowanych przez jednostki zewnętrzne, a umożliwiające rozwój kompetencji kluczowych, dodatkowych zainteresowań oraz kwalifikacji uczniów.

W ramach działalności wychowawczej główny cel należy położyć na eliminowanie działań agresywnych (słownych i fizycznych) u uczniów. W tym celu zespół wychowawczy zaproponuje podjęcie konkretnych rozwiązań, które po dyskusji mogłyby zostać przyjęte do realizacji przez nauczycieli. W realizacji zadań należy nadal rozważać możliwość wykorzystania "naturalnych sprzymierzeńców" szkoły - Policję, Służbę Zdrowia. W przypadkach drastycznych, tam gdzie w sposób ewidentny dotychczasowe środki nie przynoszą efektów, gdzie brak jest odpowiedniego zainteresowania się sytuacją domu rodzinnego należy występować z wnioskami do Sądu Rodzinnego. Nie bez znaczenia będzie również zastosowanie w procesie wychowawczym własnej samodyscypliny i swego " wzoru postępowania" w stosunku do

uczniów. Pamiętać należy, że nauczyciele są bacznie obserwowani przez uczniów i również oceniani. Dodatkowym orężem wspomagającym szkołę w realizacji procesu dydaktycznego i wychowawczego jest dobra atmosfera w gronie, która powinna dawać mu dodatkowe argumenty do realizacji celów.

Kontynuowana będzie działalność charytatywna uczniów poprzez udział w dotychczasowych akcjach i programach oraz w nowych, np. Klub Ośmiu, stały wolontariat

W działalności opiekuńczej liczyć się należy z utrzymywaniem się trudnej sytuacji materialnej części naszych uczniów. Stąd koniecznym jest kontynuowanie działań zmierzających do:

- udzielanie zapomóg finansowych głównie w zakresie pokrywania kosztów uczestnictwa w życiu klasy i szkoły - organizowania akcji charytatywnych,
- występowanie do gminy o stypendium szkolne dla uczniów

W ramach działalności wychowawczo - opiekuńczej kontynuowane będą:

- wycieczki krajowe i zagraniczne,
- wyjazdy do kina i teatru,
- lekcje muzealne, teatralne, biblioteczne
- udział w pielgrzymkach młodzieży
- współpraca z instytucjami kulturalnymi.

### III. PODSUMOWANIE

Niniejszy koncepcja jest dokumentem, który stanowi podstawę do realizacji zadań na najbliższe lata. Jest równocześnie otwarta na dokonywanie poprawek i zmian wynikających z pracy szkoły przez poszczególne lata, zmieniającą się sytuację prawną w oświacie, a przede wszystkim z uwagi na wnioski i spostrzeżenia nauczycieli uczących w szkole. Dyrektor szkoły oceniając prace szkoły podsumowującą rok szkolny winien odnosić się do zapisów niniejszego dokumentu. Jego ewaluacja winna mieć charakter realny, tj. możliwy do zrealizowania w konkretnej sytuacji. Za funkcjonowanie i realizację zadań odpowiada dyrektor szkoły. Niemniej poprzez swoich zastępców, a przede wszystkim nauczycieli winien stymulować podejmowanie konkretnych działań. Wskazane jest i nieodzowne, aby nauczyciele angażowali się w realizację określonych zadań. Nie będzie możliwe ich osiągnięcie bez ich aktywnego działania. Otwartość koncepcji ma również i ten dodatkowy walor, że nauczyciele mogą zgłaszać do realizacji swoje wnioski. Obejmuje ona lata 2010 - 2015. Realizacja poszczególnych zadań będzie miała różny rytm. Trudno dzisiaj dokładnie przewidzieć terminy remontów, gdyż uzależnione jest to od sytuacji finansowej samorządu.

Koncepcja Pracy szkoły będzie podlegać ewaluacji okresowej co 2-3 lata.